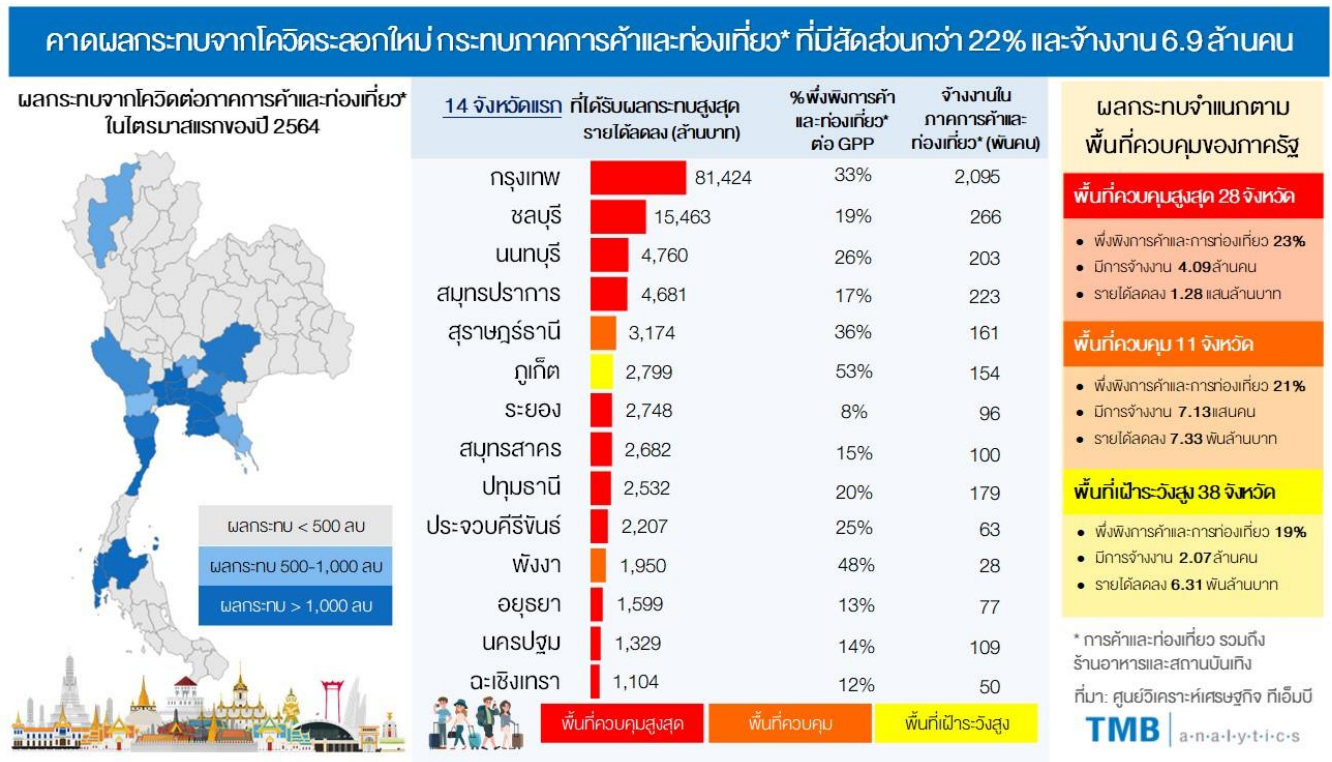


**ทีเอ็มบี ซีไอวีวิเคราะห์ผลกระทบภาคการค้าและการท่องเที่ยวถึงประเทศ 22% ซึ่งมีการจ้างงาน 6.9 ล้านคน พร้อมหนุนภาครัฐเร่งออกมาตรการเยียวยาตรงเป้าตามพื้นที่ควบคุม ตลอดจนภาคธุรกิจและแรงงานที่ได้รับผลกระทบ**

จากการแพร่ระบาดของโรคติดเชื้อไวรัสโคโรนา 2019 (โควิด -19) ระบาดใหม่ที่กระจายไปทุกภูมิภาคอย่างรวดเร็ว และนำไปสู่การใช้มาตรการควบคุมการแพร่ระบาดตามระดับพื้นที่ควบคุม แม้ยังไม่ยกระดับเป็นมาตรการล็อกดาวน์เหมือนการระบาดเมื่อเดือนเมษายน 2563 แต่ทำให้กิจกรรมทางเศรษฐกิจชะลอตัวลงอย่างหลีกเลี่ยงไม่ได้ โดยเฉพาะผลกระทบต่อภาคการค้าและการท่องเที่ยว ซึ่งรวมถึงร้านอาหาร สถานบันเทิง สะท้อนจากพฤติกรรมของผู้บริโภคที่ใช้จ่ายและท่องเที่ยวแผ่วลงอย่างเห็นได้ชัด

ศูนย์วิเคราะห์เศรษฐกิจ ทีเอ็มบี หรือ TMB Analytics ประเมินผลกระทบของสถานการณ์โควิดต่อภาคการค้าและภาคการท่องเที่ยวในไตรมาสแรกปี 2564 จาก 3 ปัจจัยประกอบกัน ได้แก่ 1) ระดับความรุนแรงตามพื้นที่การระบาด 2) การฟื้นตัวของภาคการค้าและภาคการท่องเที่ยว และ 3) รายได้จากกิจกรรมทางเศรษฐกิจของจังหวัด (GPP) พบว่าในภาพรวมไทยมีสัดส่วนการฟื้นตัวของภาคการค้าและการท่องเที่ยว 22% ต่อ GPP รวมทั้งประเทศ และมีการจ้างงานรวมกัน 6.9 ล้านคน ซึ่งคาดว่าผลกระทบจากสถานการณ์โควิดจะทำให้รายได้จากภาคการค้าและการท่องเที่ยวลดลงรวมกันกว่า 1.4 แสนล้านบาท โดยกลุ่มพื้นที่ควบคุมสูงสุด ส่วนใหญ่จะอยู่ในภาคกลางและภาคตะวันออก ซึ่งเป็นฐานการผลิต แหล่งกระจายสินค้า และขายสินค้าที่สำคัญของประเทศ รวมทั้งเป็นจังหวัดท่องเที่ยว โดยกลุ่มนี้มีสัดส่วนฟื้นตัวของภาคการค้าและการท่องเที่ยว 23% การจ้างงานในพื้นที่ 4.1 ล้านคน คาดผลกระทบต่อรายได้ภาคการค้าและการท่องเที่ยวอยู่ที่ 1.28 แสนล้านบาท หรือคิดเป็น 91% ของรายได้ที่ถูกกระทบทั้งหมด ขณะที่กลุ่มที่เหลืองซึ่งเป็นพื้นที่ควบคุมและเป็นพื้นที่เฝ้าระวังสูง มีสัดส่วนฟื้นตัวของภาคการค้าและการท่องเที่ยว 20% มีการจ้างงานในพื้นที่ 2.8 ล้านคน ผลกระทบต่อรายได้ภาคการค้าและการท่องเที่ยวคาดรวมกันกว่า 1.4 หมื่นล้านบาท



This document is issued by TMB Analytics, a division of TMB Bank PCL. All analyses are based on information available to the public. Although the information contained herein is believed to be reliable, TMB makes no guarantee to its accuracy and completeness. TMB may have issued, and may in the future issue, other reports that are inconsistent with, and reach different conclusions from, the information presented in this report. Opinions or predictions expressed herein reflect the authors' views, not that of TMB, as of date of the analysis and are subject to change without notice. TMB shall not be responsible for the use of contents and its implication.

**TMB Analytics is a division of TMB Bank PCL.**  
tmbanalytics@tmbbank.com

เกาะ 14 จังหวัดแรกที่ได้รับผลกระทบต่อภาคการค้าและการท่องเที่ยวสูง พบว่าส่วนใหญ่อยู่กลุ่มพื้นที่ควบคุมสูงสุด ได้แก่ กรุงเทพฯ ซึ่งเป็นศูนย์กลางธุรกิจ มีรายได้จากกิจกรรมทางเศรษฐกิจ (GPP) สูงสุดของประเทศ และมีสัดส่วนการพึ่งพิงภาคธุรกิจการค้าและการท่องเที่ยวมากถึง 33% มีการจ้างงาน 2.1 ล้านคน คาดรายได้ภาคการค้าและการท่องเที่ยวจะลดลง 81,424 ล้านบาท รองมาเป็น ชลบุรี ซึ่งเป็นจังหวัดที่มีรายได้ GPP สูงเป็นอันดับ 3 ของประเทศ และมีสัดส่วนการพึ่งพิงภาคการค้าและการท่องเที่ยว 19% มีการจ้างงาน 2.7 แสนคน ทำให้ผลกระทบต่อรายได้อยู่ที่ 15,463 ล้านบาท ส่วนภูเก็ตซึ่งเป็นจังหวัดที่มี GPP เป็นอันดับ 2 ของภาคใต้ และมีสัดส่วนการพึ่งพิงภาคการค้าและการท่องเที่ยวสูงถึง 53% มีการจ้างงาน 1.5 แสนคน ผลกระทบต่อรายได้อยู่ที่ 2,799 ล้านบาท ในขณะที่ ระยองและสมุทรสาคร ซึ่งอยู่ในกลุ่มพื้นที่ควบคุมสูงสุดและเข้มงวดเช่นเดียวกับชลบุรี แต่มีสัดส่วนพึ่งพิงภาคการค้าและการท่องเที่ยวต่ำกว่าโดยอยู่ที่ 8% และ 15% ทำให้ผลกระทบต่อรายได้ลดลงน้อยกว่าอยู่ที่ 2,748 และ 2,682 ล้านบาท ตามลำดับ

หนุณาการรัฐเร่งออกมาตรการเยียวยาผู้ได้รับผลกระทบทางเศรษฐกิจ ตามระดับผลกระทบของธุรกิจในแต่ละพื้นที่ เช่น ธุรกิจค้าปลีกทั่วไป ร้านอาหาร โรงแรม และสถานบันเทิง ฯลฯ ซึ่งมีการจ้างงานอยู่กว่า 6.9 ล้านคน อาทิ มาตรการพยุงค่าครองชีพของแรงงานที่อยู่ในพื้นที่ที่ได้รับผลกระทบ มาตรการรักษาสภาพการจ้างงานของภาคธุรกิจ ตลอดจนแนะทุกภาคส่วนร่วมปฏิบัติตามมาตรการของ ศบค.อย่างเคร่งครัด เพื่อให้สถานการณ์การระบาดกลับเข้าสู่ปกติโดยเร็ว